

インドサイの作り方

- 用意するもの：ハサミ（又はカッターナイフ）、接着剤

接着剤は合成ゴム系接着剤（クリアタイプ）か速乾性木工用ボンドが最適です。細かい場所を接着する時は、つま楊枝など先の細いものを利用するときれいに仕上がります。

接着剤や刃物の取り扱いにはケガなどしないよう十分ご注意ください。小さなお子様の手の届かないところで作業して下さい。

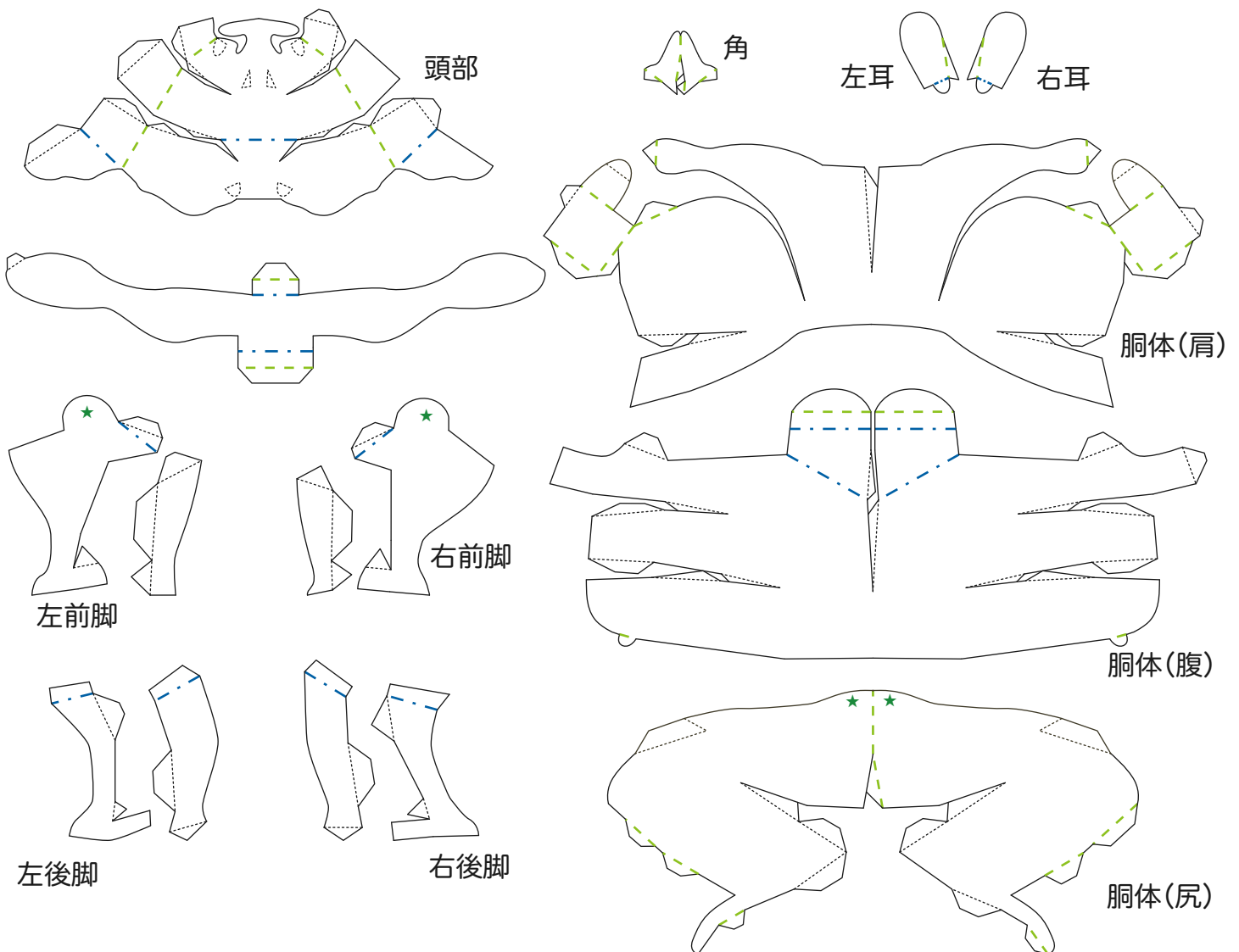
- 各パーツを切り取り線（——下図黒線部分）に沿ってていねいに切り抜きます。

- 点線に沿って折ります。

----- 山折り線（下図緑線部分）

----- 谷折り線（下図青線部分）

..... この線の場合はのりしろになります。
切ったり折ったりしないように気をつけて下さい。



- のりしろの番号順にのり付け（接着）します。

緑色番号ののりしろは他のパーツを取り付ける部分です。

★印はのりを付けずに差し込みます。

折りぐせをつけてから作成しますと、組み立てやすくなります。

—— 切り取り線

----- 山折り線

----- 谷折り線

のり付け (接着)

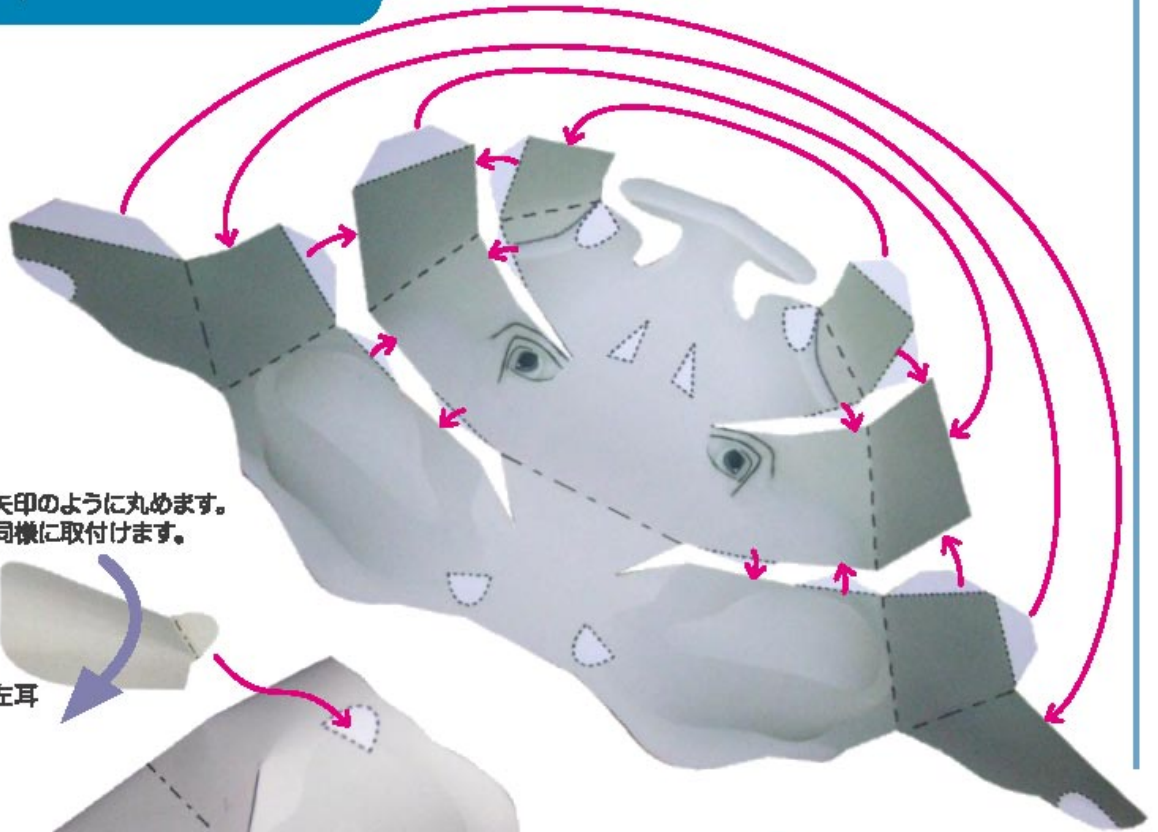
矢印の方向へ紙を丸める

1~2 のりしろ番号

頭部の組み立て

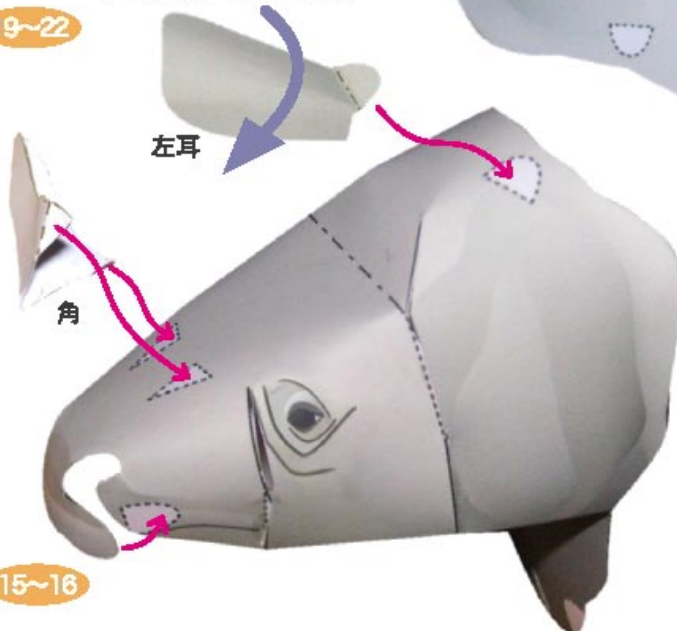
のりしろ番号1~21

1~14



耳は矢印のように丸めます。
左右同様に取付けます。

19~22



左耳

角

15~16



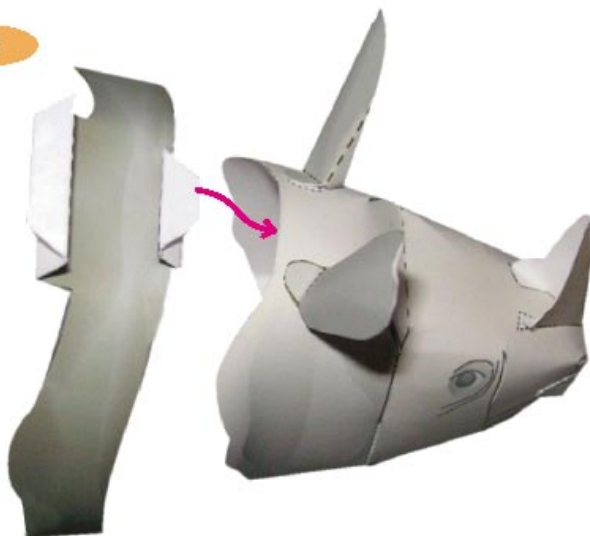
17~18

角の組立て

首の取付け

のりしろ番号23~24

23



24



胴体(肩)の組み立て のりしろ番号25~37

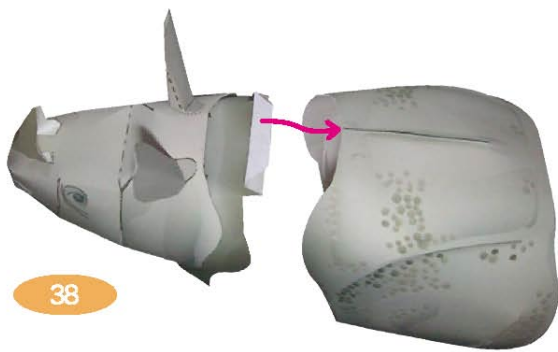
25~37

36・37は背中に丸みをつけながらのり付けします。



頭部の取付け

のりしろ番号38~40



38



39~40

ノドのあたり裏側にのり付けます。

前脚の取付け

のりしろ番号41~52



左前脚

42~44

41

足先を丸めます

右前脚 45~48

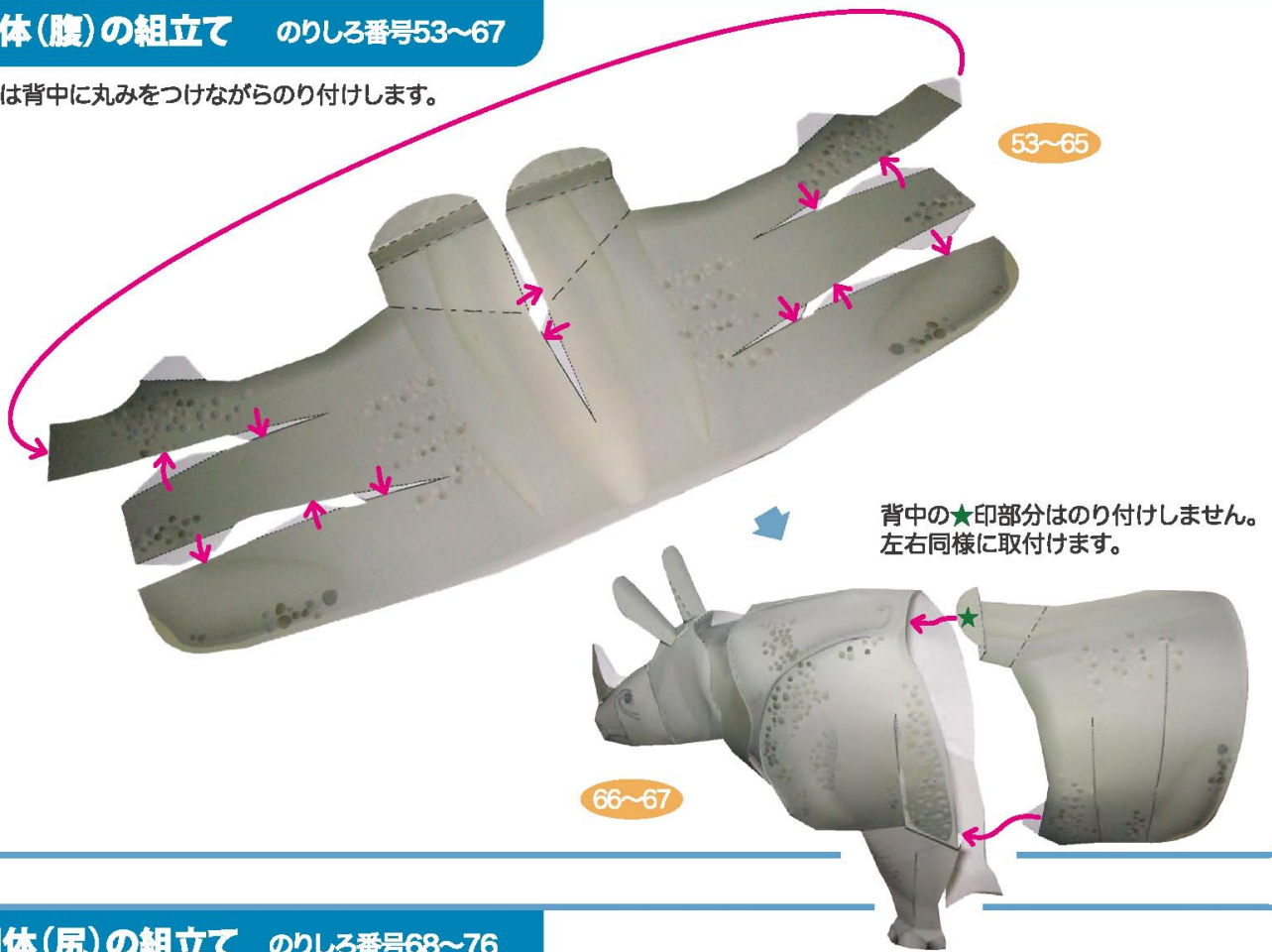


49~52

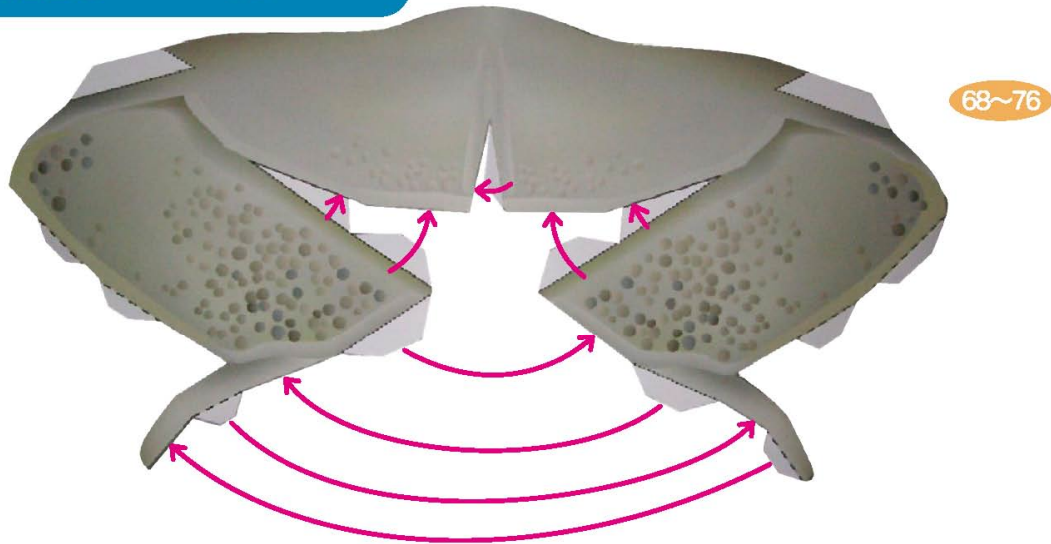
前脚付け根の★印部分はのり付けしません。左右同様に取付けます。

胴体(腹)の組立て のりしろ番号53~67

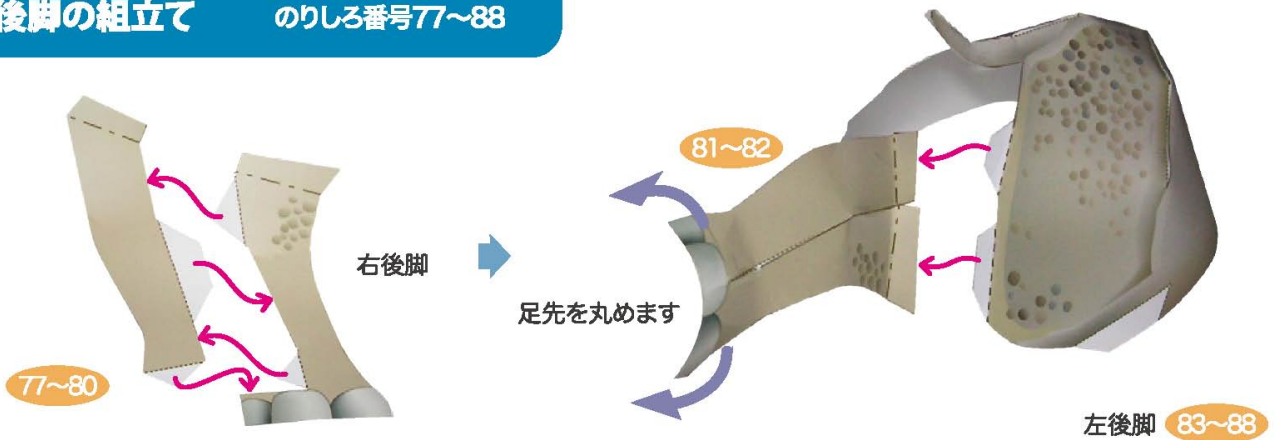
65は背中に丸みをつけながらのり付けします。



胴体(尻)の組立て のりしろ番号68~76

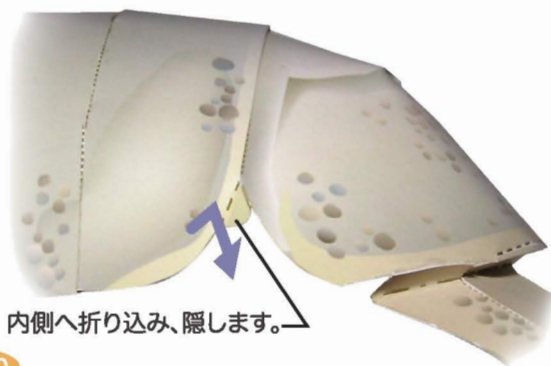
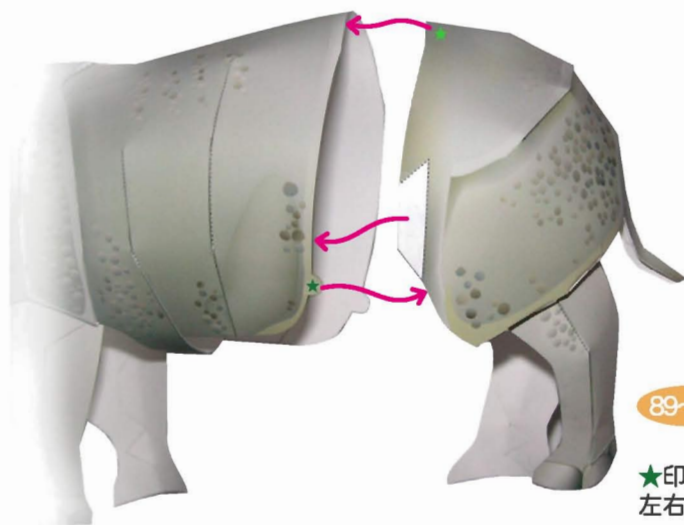


後脚の組立て のりしろ番号77~88



胴体(尻)取付け

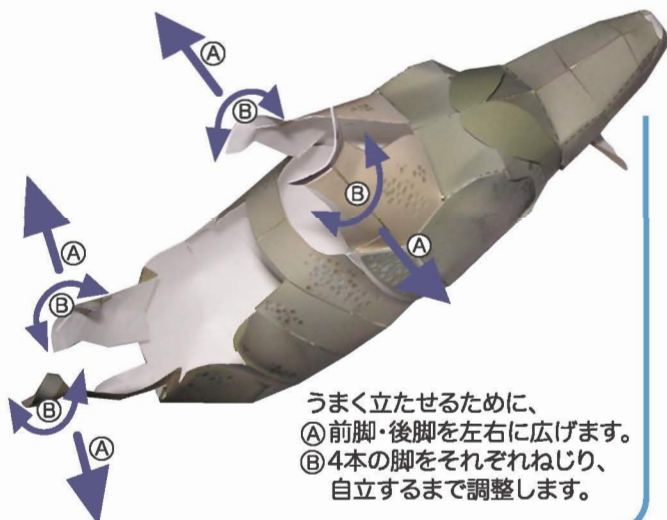
のりしろ番号89~90



89~90

★印部分はのり付けしません。
左右同様に取付けます。

調整



うまく立たせるために、
Ⓐ 前脚・後脚を左右に広げます。
Ⓑ 4本の脚をそれぞれねじり、
自立するまで調整します。

台座の組立て



できあがり

